

ИНВЕСТИЦИОНЕН ПРОЕКТ

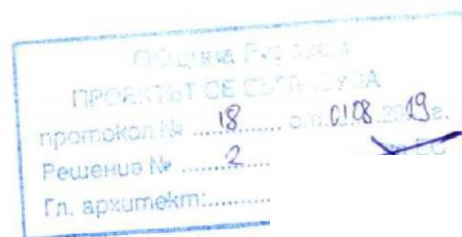
Обект: "Благоустрояване на вътрешни улици и междублокови пространства в гр. Рудозем" - ЛОТ 6

Подобект: "Реконструкция на детска площадка ул. "Кап. Петко войвода" гр. Рудозем" находяща се в УПИ XVII-50 - за детска площадка, кв. 49 по плана на гр. Рудозем

Част: Пожарна безопасност

Фаза: ТП

Възложител: Община Рудозем



Проектант :
инж. Митко Синабов

Съгласувал :

ПиБ :

Конструкции:

Геодезия:

Ел.:

ВиК :

ланд. арх. Евдокия Борисова ..

инж. Камен Мизов ..

инж. С. Стефанов ..

инж. Богдана Николова ..

инж. Теодоси Дилов ..

07. 2019г
Гр. Златоград





УДОСТОВЕРЕНИЕ

ЗА ПЪЛНА ПРОЕКТАНТСКА ПРАВОСПОСОБНОСТ

Регистрационен номер № 04248

Важи за 2019 година

ИНЖ. МИТКО ГЕОРГИЕВ СИНАБОВ

ОБРАЗОВАТЕЛНО-КВАЛИФИКАЦИОННА СТЕПЕН

МАГИСТЪР

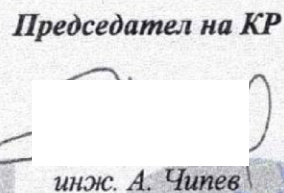
ПРОФЕСИОНАЛНА КВАЛИФИКАЦИЯ

ИНЖЕНЕР ПО ПРОТИВОПОЖАРНА ТЕХНИКА И БЕЗОПАСНОСТ

включен в регистъра на КИИП за лицата с пълна проектантска правоспособност
с протоколно решение на УС на КИИП 110/27.06.2014 г. по части:

ИНТЕРДИСЦИПЛИНАРНА ЧАСТ ПОЖАРНА БЕЗОПАСНОСТ ИЗРАБОТЕНА СЪГЛАСНО ЗУТ, НАРЕДБА №4 ЗА
ОБХВАТ И СЪДЪРЖАНИЕ НА ИНВЕСТИЦИОННИТЕ ПРОЕКТИ И ПРИЛОЖЕНИЕ №3 КЪМ ЧЛ.4, АЛ.1 ОТ
НАРЕДБА №13-1971 ЗА СТПНОБП

ПОЖАРНА БЕЗОПАСНОСТ - ТЕХНИЧЕСКА ЗАПИСКА И ГРАФИЧНИ МАТЕРИАЛИ,
СХЕМИ И СИТУАЦИОННИ ПЛАНОВЕ



ЗАСТРАХОВАТЕЛНА ПОЛИЦА

№ 13121910003911

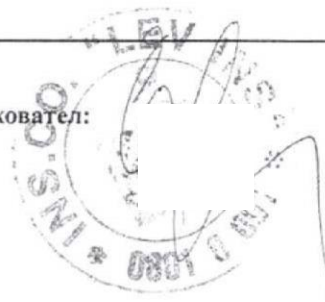
ЗК „ЛЕВ ИНС“ АД, СЪГЛАСНО ОБЩИТЕ УСЛОВИЯ ПО ЗАСТРАХОВКА „ПРОФЕСИОНАЛНА ОТГОВОРНОСТ“ И СПЕЦИАЛНИ УСЛОВИЯ „ОТГОВОРНОСТ НА ПРОЕКТАНТА, СТРОИТЕЛЯ, КОНСУЛТАНТА И ЛИЦЕТО, УПРАЖНЯВАЩО СТРОИТЕЛЕН НАДЗОР ПО ЧЛ. 171 ОТ ЗАКОНА ЗА УСТРОЙСТВО НА ТЕРИТОРИЯТА“ И СРЕЩУ ЗАПЛАЩАНЕ НА ДОГОВОРЕНАТА ПРЕМИЯ ПРИЕМА
 ДА ЗАСТРАХОВА:

Застрахован:	Име, Презиме, Фамилия / Наименование МИТКО ГЕОРГИЕВ СИНАБОВ			
	ЕГН / ЕИК 6509192602		Тел.:	
	Адрес:	КЪРДЖАЛИ, УЛ. "ТУТРАКАН" 17		
	Представляващ:			
	Свидетелство за оправомощаване №:			
Застрахована дейност:	ПРОЕКТИРАНЕ – I КАТЕГОРИЯ			
Покритие/обект на застраховката:	Обект на тази застраховка е професионалната отговорност на лицата, подлежащи на задължително застраховане съгласно чл. 171, ал.1 от Закона за устройство на територията (ЗУТ).			
Застрахователно покритие:	<p>1.1. На основание писмено Предложение-декларация и срещу платена премия ЗАСТРАХОВАТЕЛЯТ осигурява покритие на ЗАСТРАХОВАНИЯ във връзка с предявени през срока на действие на застрахователния договор писмени претенции за телесни увреждания, смърт и материални щети, причинени на други участници в строителството и/или на трети лица, вследствие на неправомерни действия или бездействия на ЗАСТРАХОВАНИЯ при или по повод изпълнение на неговите задължения, извършени през срока на договора или в периода от ретроактивната дата до началото на застрахователния договор.</p> <p>1.2. Застрахователното покритие по тези Специални условия включва и разходите, които ЗАСТРАХОВАНИЯТ целесъобразно е направил за предотвратяване и ограничаване на вредите, както и съдебните разходи по граждански дела във връзка с искове по т. 1.1 срещу ЗАСТРАХОВАНИЯ, извършени с писменото съгласие на ЗАСТРАХОВАТЕЛЯ, до размера на договорените в полицата лимити.</p>			
Исключени рискове:	Съгласно Общите условия по „Професионална отговорност“ и Специални условия „Отговорност на проектанта, строителя, консултанта и лицето упражняващо строителен надзор по чл. 171 от Закона за устройство на територията“.			
Териториален обхват:	Република България			
Срок на договора:	1 година			
Застрахователен период:	1 година	Период на застрахователно покритие:	Начало: 00:00 часа на 07/07/2019 г.	Край: 23:59 часа на 06/07/2020 г.
Лимити на отговорност:	150 000.....лева за едно събитие. 300 000.....лева в агрегат за всички събития през срока на застраховката.			
Самоучастие /безусловно/ в размер до 10% :				
Застрахователна премия:	Застрахователна премия: ...300.....лв. Данък 2%: ..6.....лв. Дължима застрахователна премия с включен данък: ..306...лв/триста и шест лв/, платима еднократно при сключване на застраховката.			
Уведомяване при събитие:	Застрахованият следва да уведоми Застрахователя за настъпване на събитие, което може да доведе до евентуална претенция за обезщетение от трети лица, в рамките на 7 работни дни от узнаването за това. ЗК „ЛЕВ ИНС“ АД, гр. София, бул. „Цар Борис III“ № 136 В, тел.: 02/ 915 08 92; 0800 15 333			
Обезщетения:	Дължимите обезщетения се изплащат: - въз основа на доброволно споразумение между страните по застрахователния договор и увреденото лице/лица или			

		- въз основа на съдебно решение.	
Декларации на Застрахования:		Получих и се запознах с Общите и Специални условия по застраховки „Професионална отговорност“ и „Отговорност на проектанта, строителя, консултанта и лицето упражняващо строителен надзор по чл. 171 от Закона за устройство на територията“, и ги приемам. Уведомен съм за естеството и вида на възнаграждението във връзка със застрахователния договор. ЗК „Лев Инс“ АД не предоставя съвет относно разпространяваните от него застрахователни продукти.	
Полицата е издадена в:		Три еднообразни екземпляра.	
Дата на издаване:	17-06-2019 г.	Агенция на ЗК „Лев Инс“ АД:	КЪРДЖАЛИ
Код на посредника:	8019294	Застрахователен посредник(име):	„ЛЕВ ИНС“ АД,
Адрес и телефон на посредника:		0361/61877	

Застрахован:

Застраховател:



ОБЯСНИТЕЛНА ЗАПИСКА

I. Основание за проектиране и общи нормативни изисквания.

Проектът по част "Пожарна безопасност" се изготвя по искане на инвеститора и на основание действащата нормативна уредба - чл.169, ал.1, т.2 от Закона за устройство на територията, чл.3, т.5 от Наредба №4/2001 г. за обхвата и съдържанието на инвестиционните проекти и Наредба №13-1971/29.10.2009 г. за строително - технически правила и норми за осигуряване на безопасност при пожар на МРРБ и МВР.

II. Строително-технически характеристики, свързани с удовлетворяване на изискванията за пожарна безопасност

Предмет на проекта е реконструкция на детска площадка – Подобект 1 в УПИ XVII-50 за детска площадка, кв.49, гр. Рудозем с площ по графични данни 714,93 кв.м. Проектът е изготвен на база виза за проектиране от 11.04.2019г. издадена от Главният архитект на община Рудозем и геодезично заснемане.

Целта на техническият проект е да се обнови и реконструира пространството на детската площадка и да се създаде приятно и многофункционално място за игра на децата от различни възрасти в гр.Рудозем. Площадката ще бъде предназначена за деца от 0-12год. с проектиране на нови съоразения и паркова мебел, съгласно Наредба №1/2009г за условията и реда за устройството и безопасността на площадките за игра.

Обхватът на обекта граничи от североизток и северозапад с УПИ IX-50, като на североизток е главната улица „Капитан Петко Войвода“, от югоизток и югозапад с вътрешноквартална алея. Цялостната територия е отделена от главната улица със съществуваща подпорна стена по цялата дължина на североизточната част и има няколко подхода, които се запазват като преминаване в новия проект. Обектът се използва като вътрешноквартална градина с зона детска площадка. В УПИ IX-50 в близост до обхвата на проекта е налична съществуващата дървесна растителност, състояща се от 1 бр Зелена дугласка и 1 бр Ябълка. Видовете са в много добро състояние и участват в общата композиция на парковото пространство. По протежение на подпорната стена има налична растителност – тип жив плет от видове от род Туя също в много добро състояние.

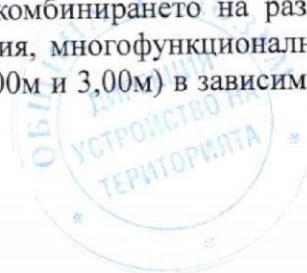
Целта на проекта е да създаде благоприятна среда и многофункционално място за игра на деца възрастова група от 0-12год. Проектът разработва две игрови зони - „Изток“ и „Запад“.

- Зона „Изток“ е с игрова площ на каучукова настилка – 125,84 кв.м, и цялостна площ 205,59 кв.м.
- Зона „Запад“ е с игрова площ на каучукова настилка – 117,64кв.м и цялостна площ 151,40кв.м;

Общо площта на УПИ XVII-50 за детска площадка е 714,93 кв.м по графични данни. Проектът запазва съществуващите два подхода на вътрешнокварталната градина от североизток и от югозапад като основни подходи, оформящи главната ос на проекта. При пресичането ѝ с детските игрови зони се структурира по-голямо пространство, наподобяващо малък площад, който се възприема като център на композицията. В него се влива и второстепенен подход и алея от северозапад. Разполагането на кът за отдых, чешма-фонтанка и зелен остров с акцент в оси на алеите подсилва неговия централен характер.

Достъп за хора в неравносечно положение, майки с колички и велосипеди се осъществява от всички подходи и с изключение на североизточния, който представлява съществуващо стълбище.

При проектирането на детската площадка водеща роля играе комбинирането на различни видове игри, спазване на безопасните зони на отделните съоразения, многофункционалност и икономосъобразност. Алейната мрежа е с различна ширина (1,50м, 2,00м и 3,00м) в зависимост от пешеходния поток и функцията на алеята.



Двете зони на детската площадка са проектирани на ударопогълщаща настилка и на тревна настилка. В зоната на ударопогълщащата настилка се поставят по 3 детски съоразения, а в тревната зона – едно детско съоразение в зона „Изток“.

Двата вида настилки са отделени с градински бордюр 5/20/100см. Разполагането на детските съоразения е постигнато със спазване на препоръчаните зони за сигурност. Предложените детски съоразения дават възможност за колективна и самостоятелна игра. Част от подобрите модели могат да стимулират децата за ролеви игри и забавления.

Проектирани са следните видове съоразения съответно по 1 бр.

Зона „Изток“:

- Комбинирано детско съоразение – А; (зона ударопогълщаща настилка)
- Детска люлка-везна - В; (зона ударопогълщаща настилка)
- Детска клатушка - В; (зона ударопогълщаща настилка)
- Пясъчник - Г; (зона тревна настилка)

Зона „Запад“:

- Пързалка – Д; (зона ударопогълщаща настилка)
- Детска двойна люлка – Е; (зона ударопогълщаща настилка)
- Детска въртележка - Ж; (зона ударопогълщаща настилка)

Строежът е с клас на функционална пожарна опасност – „Ф5” и подклас „Ф5.1”. Категорията по пожарна опасност в зависимост от пожароопасните свойства на използваните вещества и продукти и техните количества е „Ф5Д” – комуникационни транспортни съоразения.

Необходимите водни количества и разходът на вода за пожарогасене в населеното място се определят съгласно Наредба №13-1971/29.10.2009 г. за строително - технически правила и норми за осигуряване на безопасност при пожар, в зависимост от броя на жителите, броя на едновременните пожари и продължителността на пожарогасенето в урбанизирите територии.

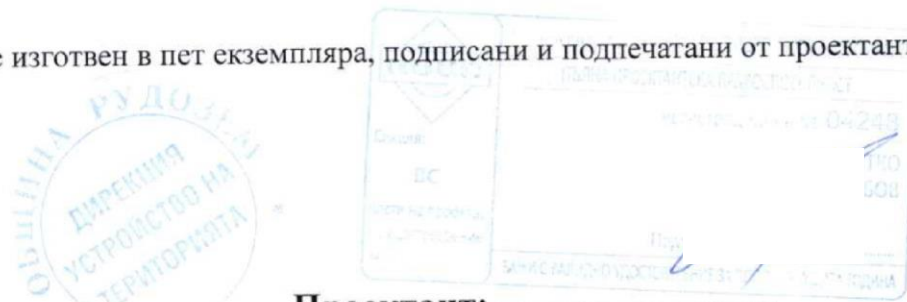
По отношение на пожарната безопасност на електрическите уредби и инсталации строежа е с нормална пожарна опасност „непжароопасни места”.

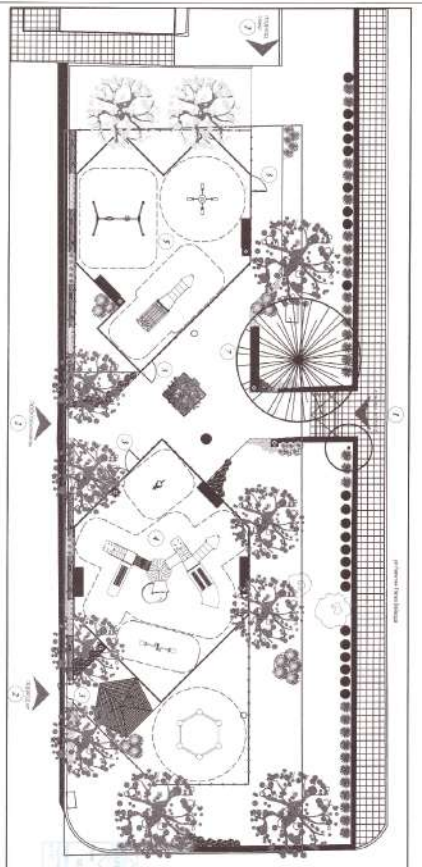
В зависимост от функционалната пожарна опасност на строителните дейности в процеса на строителство за строежа да се предвиди оборудване с пожаротехнически средства, съгласно т.96 на Приложение №2 към чл.3, ал.2 от Наредба №13-1971/29.10.2009 г. за строително - технически правила и норми за осигуряване на безопасност при пожар.

Изпълнителят при извършване на строително-монтажните работи трябва да спазва изискванията на НАРЕДБА № 2 от 22.03.2004 г. за минималните изисквания за здравословни и безопасни условия на труд при извършване на строителни и монтажни работи (ДВ, бр. 37 от 4.05.2004 г.) и всички други действащи закони, правилници, наредби, инструкции и стандарти за безопасност на труда, противопожарна и хигиенна защита.

След завършване на строителството инвеститорът следва да създаде необходимата организация по пожарна и аварийна безопасност, съгласно Наредба № 81213-647 от 01.10.2014 г. на МВР и МРРБ за правилата и нормите за пожарна безопасност при експлоатация на обектите.

Настоящият проект е изготвен в пет екземпляра, подписани и подпечатани от проектанта.





- Легенда**
- 1. Здания и сооружения
 - 2. Дорожные сети
 - 3. Садово-парковые насаждения
 - 4. Объекты благоустройства территории
 - 5. Границы земельных участков
 - 6. Объекты инженерного оборудования
 - 7. Прочие объекты

Согласовано: _____
 Подпись: _____
 Дата: 06.09.2015

ОБЩЕЕ (General Information)

Наименование объекта: _____

Масштаб: 1:500

Дата: 06.09.2015

Составитель: _____

Проверил: _____

Согласовано: _____

Подпись: _____

Дата: 06.09.2015